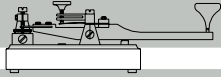




9 1771373 833007

Morsum Magnificat®

Professioneel



reproducieren zonder schriftelijke toelating van de uitgever is verboden www.presscopyrights.be

ISSN 1373 - 833X

Lanaken 17 mei 2012

2012-12 mei 2012

## Lanaken, de mini grenscontrole en de maxi toelichting op papier.

De -la-keien- van journalisten worden geacht supermensen te zijn.



EVER



Joëlle Milquet op 15 mei in Veltwezelt

Op 15 mei 2012 gaf minister Joëlle Milquet in Brussel bij Binnenlandse Zaken om 13u. een persconferentie over de hervorming van de Civiele Veiligheid. Binnenlandse Zaken en een schare medewerkers zijn al jaren doende om één en ander op papier te zetten. De journalisten die aanwezig waren bij deze persconferentie kregen ter plekke veertien pagina's tekst toegestopt.

Eveneens op 15 mei om 16u. komt de minister naar Lanaken om er de vermeende drugsproblemen aan de grens met Nederland te bekijken. De journalisten die daar naartoe zijn gekomen, kregen maar eventjes 42 pagina's tekst en uitleg onder de neus geduwd. Zowel bij de persconferentie in de Wetstraat als in Lanaken worden de journalisten verondersteld de zaken in een mum van tijd te bevatten en pertinente vragen af te vuren, zó gaat dat tussen pers en politiek, een echte gekkenwereld.

### In de klas te Lanaken.

Met de nodige en verwachte vertraging van één uur kon de minister in Lanaken voor een uiteenzetting van de politie van Lanaken - Maasmechelen aanzitten. Sinds Nederland haar "Wietbeleid" vanaf 1 mei 2012 heeft versterkt, is er deining ontstaan en wordt de zaak duidelijk opgeklopt. Immers de conclusie na de ervaringen

op het terrein en de evaluatie daarvan is : " ... **Geen extra meldingen van overlast en woninginbraken** ...". Waarom dan al die heisa? Drugs vindt men overal en niet alleen in Maastricht.

### Disproportioneel?

Ondertussen hebben we de tijd genomen om de maatregelen die de politie van Lanaken - Maasmechelen op papier heeft gezet te bekijken,

onze conclusie is:

Verwarrende in telegramstijl opgemaakte recapitulatie, vaag en weinig concreet en disproportioneel. Als het doorgang krijgt is het zoals het schieten met een kanon op een mug. Het focussen op het probleem van de Maastrichtse coffeeshops zal het drugsprobleem zeker niet oplossen.

### Kosten, baten.

We begrijpen deze acties die hier op het getouw worden gezet en de

daarmee gepaard gaande kosten niet. Werd hier een analyse kosten / baten gemaakt of hebben de Limburgers weer nattevingswerk geleverd zoals met de risicoanalyse bij de dynamitering van de brug van Briegden waar aanvankelijk niet eens een fatsoenlijke verkeerssignalisatie op poten kon worden gezet en dat was toch heel eenvoudig. Maar kritiek mag niet hé.

meer p. 2

Morsum Magnificat® Professioneel

*Is een periodiek dat maandelijks één of meerdere malen zowel online als in geprinte versie verschijnt. Het is totaal onafhankelijk en onderscheidt zich van andere tijdschriften wegens het dieper ingaan op het "maatschappelijke". De belangen van de burger staan aan de top, zonder politieke of andere inmenging waardoor onderwerpen behandeld kunnen worden die elders onvoldoende of helemaal niet aan bod komen, we bestrijden de corruptie, de incompetentie en het machtsmisbruik. Lezers kunnen reageren via de postbus of via e-mail.*

**Jaarabonnementen** <sup>2</sup>  
 Online -PDF- : 80 euro  
 Online sociaal -PDF- : 50 euro  
 Losse nummers in kleur : 10 euro  
<sup>2</sup> BTW inclus.

Verantwoordelijke uitgever  
 hoofdredacteur :  
 Erik Verbeeck  
 Postadres :  
 Postbus 57 3620 Lanaken.

# Drugsproblematiek in de grensstreek met Maastricht



van p. 1 Recapitulatie zoals deze op 42 bladzijden aan de minister werd voorgelegd.

## 1. Aanleiding drugsproblematiek in de grensstreek met Maastricht :

- 1.1. Drugtoerisme.
- 1.2. Drugrunners.
- 1.3. Lokale drughandel.
- 1.4. Druggebruik op hangplaatsen en in nabijheid van scholen.
- 1.5. Drugs in het verkeer.
- 1.6. Cannabisteelt.

## 2. De gedoogde coffeeshops :

- 2.1. Er zijn 14 coffeeshops in Maastricht.
- 2.2. Maximum 5 gram per persoon.
- 2.3. Enkel aan meerderjarige Nederlandse ingezetenen
- 2.4. Via achterdeur aanvoer via criminele organisaties
- 2.5. Uitbating niet overdraagbaar maar wel indien verp



Lanaken 15 mei 2012 - En nu serieus..

## 3. Illegale coffeeshops :

- 3.1. Verkooppunten in de omgeving coffeeshops in de vorm van winkeltjes, horeca en gewone huizen.
- 3.2. Ongeveer 10 illegale coffeeshops in Maastricht.
- 3.3. Verkoop van meer dan 5 gram en harddrugs.
- 3.4. Verkoop aan niet Nederlandse ingezetenen en minderjarigen.
- 3.5. Geen openingsuren.
- 3.6. Overlast door rondhangen, straat dealen en afvangen klanten.

## 4. Drugtoerisme :

- 4.1. Maastricht aantrekkingspool.
  - 4.1.1. Gunstige ligging in grensgebied en euregio.
  - 4.1.2. Goede bereikbaarheid door wegennet en openbaar vervoer.
  - 4.1.3. Aanwezigheid van groot aantal coffeeshops -14- plus nabijgelegen illegale verkooppunten.
  - 4.1.4. Groot aanbod, is meer vraag, lage prijs, goede kwaliteit.
- 4.2. Grensgemeenten Lanaken, Riemst, Voeren, Bassenge.
  - 4.2.1. Diverse reguliere grensovergangen -bezoekersstroom-.



Burgemeester Marc Vos -CD&V- van Riemst met gekuiste handen. De "schijsheilige" katholieken zijn immers gewend van op de eerste rij in de kerk te zitten.

## 5. Overlast drugtoeristen :

- 5.1.1. Voornamelijk hinterland toeristen uit Midden en Zuid Limburg en Vlaams Brabant.
- 5.1.2. Buitenlandse toeristen :
  - 5.1.2.1. Verkeersoverlast door rijden onder invloed van drugs.
  - 5.1.2.2. Overlast op lijnbussen openbaar vervoer.
  - 5.1.2.3. Drugserelateerde misdrijven.

## 6. Bezoekersstromen gerekend op 5000 drugstoeristen per dag :

- 6.1. 15% Via Lanaken - Smeermaas en Veltwezelt.
- 6.2. 6% Via Riemst - Vroenhoven en Kanne.
- 6.3. 33% Via de E25 - Luik, Voeren en Visé.

## 7. Drugrunners en dealers :

- 7.1. Grensoverschrijdend actief.
- 7.2. Zijn voornamelijk van Marokkaanse origine uit regio Utrecht, Gouda, Den Haag die vanuit Rotterdam worden aangestuurd.
- 7.3. Kenmerken :
  - 7.3.1. Verslaafdheid.
  - 7.3.2. Verkeersagressiviteit.
  - 7.3.3. Vuurwapengevaarlijk.
  - 7.3.4. Niets ontziend wegens commerciële klantenbinding.
- 7.4. Illegaal verblijf in appartementen.
  - 7.4.1. Goedkoop, beschikbaar, dicht bij actierrein.
- 7.5. Flexibel en contra- strategie van politie.
- 7.6. Voornamelijk verhandelen van harddrugs, zoals heroïne en cocaïne.
- 7.7. Met name twee handelswijzen:
  - 7.7.1. Op een agressieve manier afsnoepen van nieuwe klanten via autosnelwegen.
  - 7.7.2. Onderscheppen van gekende klanten via grote verbindingswegen, parkings aan tankstations, nachtwinkels, telefooncel, telefonie en adreskaartjes.



Mevrouw de Procureur hield het om 18:42u. voor bekeken.



meer p.3

7.8. Straat dealen en dealpanden.

◀ van p. 2 7.9. Gebruik maken van diverse verblijven, bergplaatsen voor drugs, verkooppunten, slaapgelegenheden, bergplaatsen voor dagopbrengsten, spreiding risico.

7.10. Netwerk bestaande uit frontmannen, handlangers, dealers en koeriers, tussenpersonen en opdrachtgevers.

7.11. Meerdere netwerking in een groepering, aangestuurd door familie-s-.

## 8. Lokale drughandel.

8.1. De detailhandel bekostigen eigen gebruik, vermaak, comfort uit louter winstbejag.

8.2. Toegankelijk bereikbaar voor jongeren -hoger THC gehalte vormt een gevaar voor verslaving op jonge leeftijd - psychiatrie / onomkeerbaar / psychose.

8.3. Voornamelijk cannabis, cocaïne en GHB gebruik, maar geen heroïnehandel.

8.4. Schoolgaande jongeren uit regio Maastricht.

8.5. Huis- en straat dealen.

8.6. Jongeren hangplaatsen, fuiven en omgeving scholen.

8.7. Vermaakuitstappen, discotheken, buiten de gemeente.



Er wordt inderdaad geselecteerd, grote auto's, laag profielbanden en jeugdige bestuurders worden van de weg geplukt en gecontroleerd.

## 9. Cannabisteelt.

9.1. Steeds een link met Nederland met betrekking tot inrichting, opzet, teelt, afzet is organisatie.

9.2. Sociaal netwerk via coffee en growshops.

9.3. Lokale personen met financiële problemen.

9.4. Voornamelijk Oost-Europeanen.

9.5. Logistieke ondersteuning door growshops.

9.6. Professionele teelt is minstens vier teelten per jaar.

9.7. Spreiding is klein, risico en grote winsten.

9.8. Nieuwe methodes, ketels, kuipen, kasten en growtenten.

## 10. Witwassen en internationale handel.

10.1. Instroom van drugscriminelen, grow en coffeeshopuitbaters.

10.1.1. Witwassen.

10.1.2. Ophouden en werken in grensgebied in anonimiteit -politie-.

10.2. Linken met lokale criminelen.

10.2.1. Internationale trafiek.

10.2.2. Fabricatie harddrugs in labo, speed, XTC.

10.2.3. Cannabisproductie.

## 11. Verwachtingen als gevolg van het nieuwe drugsbeleid in Nederland-Waterbedeffect.

11.1. Wijziging bezoekersstromen drugtoeristen.

11.2. Verschuiving actieterrein.

11.2.1. Toename straathandel en illegale verkooppunten.

11.2.2. Toename activiteiten drugrunners en inspelen op cannabismarkt.

11.2.3. Toename lokale dealers die een graantje willen meepikken.

11.2.4. Toename cannabisteelt, huisteelt, growtentjes, gebruikers en professionele teelt mede lokaal crimineel milieu.

11.2.5. Opduiken van shisha cafés in feite verdoken coffeeshops.

## 12. Toelichting aanpak drugsproblemen en initiatieven lokale politie Lanaken / Maasmechelen - Actieplan Frontière.

12.1. Grensoverschrijdende informatie uitwisseling, waaronder beeldvorming effecten en bijsturing.

12.2. Prioriteiten, capaciteit en reguliere werking.

▶ meer p. 4



van p. 3

12.3. Bestendigen deelname aan grootschalige FIPA, SLIM en ETOILE acties.

12.4. Kleinschalige lokale acties aan de grensovergangen en lijnbussen.

12.5. Fenomeengericht werken.

12.5.1. Kort op de bal spelen, illegale verkooppunten, overlastplaatsen, cannabisteelt.

12.5.2. Gerichte grensoverschrijdende acties drugrunners - target en doelgroep.

12.5.3. Gerichte bovenlokale c.q. grensoverschrijdende aanpak van het netwerk / organisatie - FGP -.

### 13. In mei en juni 2012 : sterk ontraden.

13.1. Grensovergangen Smeermaas en Veltwezelt.

13.1.1. Verkeers en opsporingscellen sectoren.

13.1.2. Versterking met CIK met -bij voorkeur- vijf extra inspecteurs tot eind december 2012.

13.2. Hangplekken en schoolomgevingen.

13.2.1. Patrouilles door wijken en sectorpolitie.

13.3. Dagelijks buiten reguliere werking.

13.3.1. Snel en eenvoudig, administratieve afhandeling en logistieke ondersteuning.

13.3.2. Zichtbaar.

13.3.3. Flexibel, statisch, mobiel, openingsuren coffeeshops.

13.4. Vragen maximale ondersteuning FGP.

13.4.1. Interventiekorps en drughondensteun.

13.4.2. AIK -Arrondissementeel Informatiekruispunt- en CSD -Coördinatie en steundienst-

13.5. Omkadering.

13.5.1. Projectleiding, afdeling operaties.

13.5.2. Permanente evaluatie in overleg met AIK.

### 14. In juli en augustus 2012.

14.1. Fenomeengerichte aanpak en opvolging effecten.

14.1.1. Beperkt fenomeen gericht.

14.1.1.1. Kort op de bal spelen overlastplakken en panden.

14.1.1.2. Drugs in het verkeer.

14.1.2. Beperkt ontraden.

14.1.2.1. Rekeninghoudend met beperkte capaciteit en participatie grote evenementen.

14.1.2.2. Bestendige participatie grootschalige actie -SLIM controles-.



D'abord, avant tout et tous : RTL



15 mei 12 Veltwezelt aan de grensovergang met Nederland

### 15. September, december 2012.

15.1. Nieuwe evaluatie en bespreking drugsproblematiek.

15.2. Sterk fenomeengerichte aanpak.

15.2.1. Kort op de bal spelen betreffende de aanpak van de diverse fenomenen binnen onze politiezone.

15.3. Gericht ontraden.

15.3.1. Kleinschalige acties nabij de grensovergangen en de afritten van de autosnelweg met ondersteuning van de FGP.

15.3.2. Participatie FIPA, SLIM en ETOILE acties.

### 16. Evaluatie van 8 mei 2012 - PZ Lanaken - Maasmechelen;

16.1. Afwezigheid coffeeshopbezoekers in het straatbeeld, toerisme neemt af.

16.2. Harddrugactiviteiten blijven in Lanaken -Veltwezelt- constant aanwezig.



meer p. 5



van p. 4

16.2. Geen extra meldingen van overlast en woninginbraken.

16.3. Aantal vaststellingen verkeer en rijden onder invloed neemt toe.

16.4. Resultaten op 8 mei 2012 :

16.4.1. 22 Vaststellingen rijden onder invloed, zaterdag 7, maandag 3 en dinsdag 1.

16.4.2. Toename is vermoedelijk te wijten aan de dagelijkse politiecontroles.

16.4.3. Nog steeds verplaatsingen naar Maastricht met gebruik ter plaatse, maar illegaal.

## 17. Evaluatie op 8 mei 2012 Nederland.

17.1. Bestuurlijke sferbeeldrapportage Nederlandse politie op 4 mei -eens per week- gebaseerd op politie informatie, persberichten, sociale media.

17.1.1. Vanaf 1 mei gelden B en I criteria voor coffeeshop voor Nederlandse provincies Limburg, Noord Brabant en Zeeland.

17.1.2. Politie hanteert drie sporenbeleid.

17.1.2.1. Preventieve ontmoedigingsacties gericht op informeren.

17.1.2.2. Handhaving en opsporing van strafbare feiten en voorkomen overlast als gevolg van:

17.1.2.2.1. Sluiting coffeeshops

17.1.2.2.2. Weren van niet ingezetenen.

17.1.2.3. Handhaving en controle op de nieuwe regelgeving bij en in de coffeeshops.

17.1.3. Poging van de 19 coffeeshophouders om de invoering van de clubpas te voorkopen via kortgeding op basis van discriminatie werd afgewezen.

17.1.4. Sommige coffeeshops sloten hun deuren spontaan.

## 18. Situatie in Nederlands Limburg sinds 1 mei 2012

18.1. Vereniging Officiële Coffeeshops Maastricht -VCOM- onderneemt gerechtelijke stappen omdat gemeente verantwoordelijk is voor de omzetzaling.

18.2. Betoging op 1 mei op Markt in Maastricht met petitie aan burgemeester.

18.3. Buitenlandse klanten worden naar de politie gestuurd om aangifte te doen van discriminatie.

18.4. Coffeeshops overtreden bewust de regels met oog op sluiting.

18.5. Sociale media berichten van onvrede bij coffeeshophouders en personeel coffeeshops en over drastische omzetzalingen.

## 19. Evaluatie op 8 mei 2012 in het straatbeeld Nederlands Limburg.

19.1. Opvallend weinig buitenlandse voertuigen in de grote steden.

19.2. Op verschillende plaatsen in Limburg wordt er gedeald en mensen worden benaderd door drugsrunners om drugs te kopen. Drugs worden gekocht in het centrum en buiten het centrum doorverkocht aan buitenlanders in auto's.

19.3. Illegale verkoop in de vorm van straathandel lijkt toe te nemen.

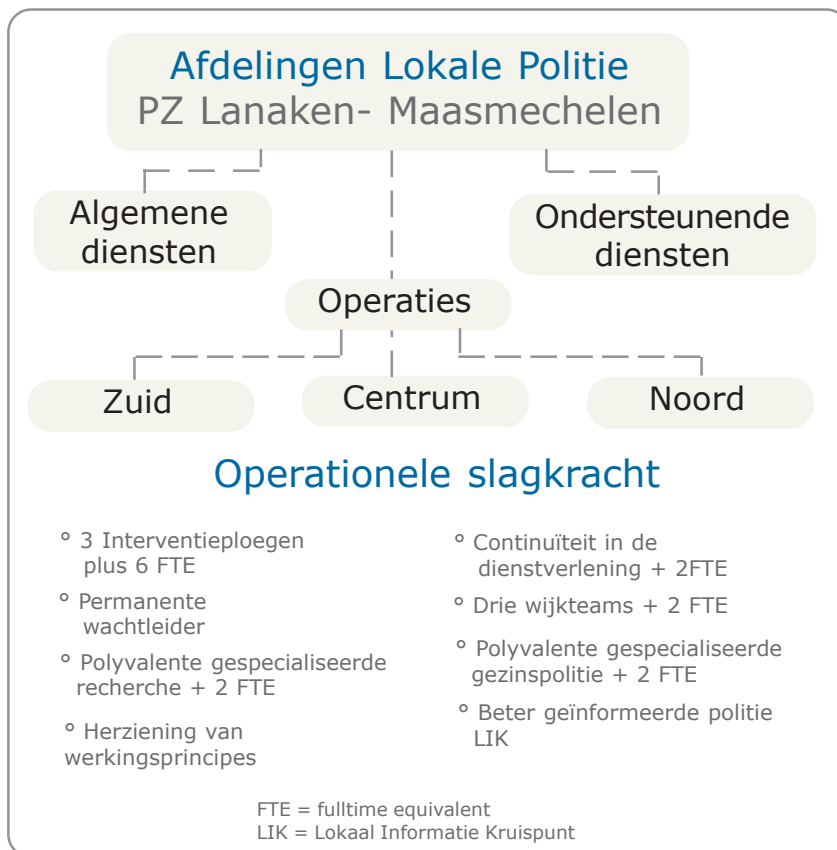
19.4. Signalen van illegale drugsadressen in de ganse provincie Limburg.

19.5. Sommige coffeeshops leveren wiet aan buitenlanders met behulp van scooters.

19.6. Sommige coffeeshops verwijzen door naar illegale verkoopsadressen.

19.7. Enkele clubpassen werden aangevraagd.

Morsum Magnificat blijft bij haar mening dat alle heisa rond de verstrenging van de regels voor de coffeeshops in Maastricht niet nodig is. De invoering van de wietpas zou geen reden mogen zijn om dergelijke maatregelen op het getouw te zetten. De drugproblematiek is alom aanwezig en de personen die daarmee veel verdienen zijn makkelijk te traceren maar zelfs wanneer feiten bekend zijn, doet men er weinig aan. Wie, zoals Morsum Magnificat, zaken blootlegt wordt ongeloofwaardig gemaakt. Nogal wieses ; celui qui dit la verité doit être exécuté. In dit land is er slechts een schijndemocratie.



Erik Verbeeck ©

Links naar websites ivm dit artikel

[http://www.polfed-fedpol.be/org/org\\_afkortingen\\_nl.php](http://www.polfed-fedpol.be/org/org_afkortingen_nl.php)